

Aggiornare MailStore Server

Contenuti

1. Informazioni generali
2. Aggiornare alla versione 6.0
3. Aggiornare alla versione 5.0
4. Aggiornare alla versione 4.5

Informazioni generali

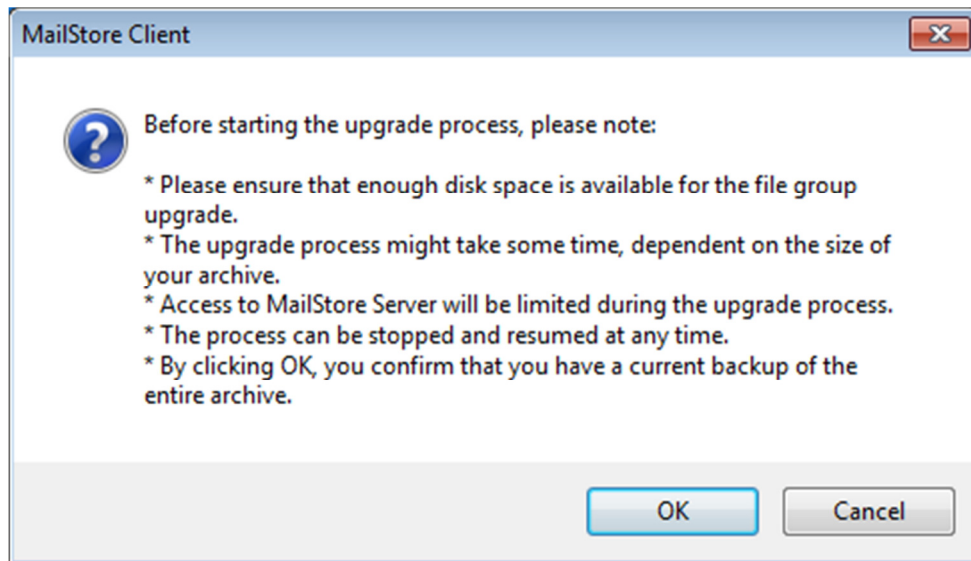
- **Prima di iniziare l'installazione, è importante assicurarsi che la licenza in uso consenta davvero di aggiornare il software.** (La chiave di licenza della versione 5 infatti non è adatta alla nuova versione 6)
- Assicurarsi di avere un recente [backup dell'archivio](#).
- Il processo di installazione aggiorna il software automaticamente; non è necessario disinstallare la vecchia versione.
- Durante il processo di installazione, il servizio MailStore Server viene fermato automaticamente, e poi riavviato alla fine. Se, per qualsiasi motivo, non dovesse fermarsi, fermarlo manualmente e rilanciare di nuovo l'installazione.
- Dal momento che il servizio MailStore Server viene reinstallato durante l'aggiornamento, potrebbe essere necessario riconfigurarli in seguito e modificarne l'impostazione da "System Account" a "Run As User" nella finestra di configurazione.
- Controllare con attenzione le impostazioni del rilevamento automatico durante il processo di installazione.
- Dopo l'aggiornamento a una nuova versione o a una minor release (per es. dalla 5.1 alla 5.2) è necessario aggiornare anche le installazioni di MailStore Client e/o di MailStore Outlook Add-in. Per ulteriori informazioni si rimanda agli articoli [Uso di MailStore Client](#) e [Uso di MailStore Outlook Add-in](#)
- Si prega di far riferimento alle specifiche guide per versione qui sotto riportate, e di leggere le avvertenze relative a tutte le versioni tra quella in uso e quella che si andrà ad installare.

Aggiornare alla versione 6.0

- **Aggiornamento dei gruppi di file**
Il formato dei gruppi di file è stato modificato per garantire maggiori prestazioni e stabilità. Per aggiornare i gruppi di file esistenti al nuovo formato, procedere come segue:
 - Loggarsi in MailStore come amministratore (admin).
 - Cliccare su *Administrative Tools > Storage* e poi su *Storage Locations*.



- Cliccare sul riquadro giallo per aggiornare tutti i gruppi di file insieme, oppure - se si desidera aggiornare un singolo gruppo - cliccare col destro su un gruppo di file e selezionare *Perform Upgrade*.



- Leggere con attenzione le avvertenze e cliccare *OK* per avviare il processo, oppure *Cancel* per uscire dalla procedura.
- Mentre il processo di aggiornamento è in corso, vedrete una finestra che ne darà le informazioni di avanzamento. Si può cliccare *Cancel* in qualsiasi momento per interrompere il processo di aggiornamento e continuarlo in seguito.
- Nota: può accadere che, dopo l'aggiornamento a MailStore Server 6, sul desktop rimanga il link "MailStore Server Base Configuration", che però non punta da nessuna parte. Tale collegamento può essere tranquillamente eliminato.

- **Creazione automatica di nuovi gruppi di file**

Se si sta usando una procedura pianificata per creare regolarmente nuovi gruppi di file, si consiglia di eliminarla e procedere come descritto nel capitolo [Creare nuovi gruppi di file in modo automatico](#) del manuale di MailStore Server. Si prega di fare attenzione al limite consigliato di 500,000 messaggi per gruppo di file; questo è il valore di default per tutte le nuove installazioni di MailStore Server 6.

- **Integrazione con Active Directory**

Dopo l'aggiornamento a MailStore Server 6, è necessario riconfigurare l'integrazione con Active Directory attraverso la nuova interfaccia Directory Service. Si rimanda alle istruzioni indicate nel capitolo [Integrazione con Active Directory](#) del manuale di MailStore Server.

Attenzione: da MailStore Server 6 in poi, l'accesso ad Active Directory è eseguito nell'ambito di sicurezza del servizio MailStore Server (invece di MailStore Client). Pertanto si raccomanda di fare attenzione a *Authentication* alla voce *Specifying Connection Settings*.

- **Integrazione LDAP generica**
Dopo l'aggiornamento a MailStore Server 6 è necessario riconfigurare l'integrazione LDAP generica attraverso la nuova interfaccia Directory Service. Si rimanda alle istruzioni indicate nel capitolo [Integrazione LDAP generica](#) del manuale di MailStore Server.
- **Impostazioni del firewall**
Se sul firewall sono state impostate manualmente delle regole per consentire l'accesso a MailStore Server, MailStore Web Access, MailStore Outlook Add-in o al server IMAP integrato di MailStore, si consiglia di eliminarle prima di installare MailStore Server 6. Se lo si desidera, MailStore Server può impostare e aggiornare da sé regole per il firewall, dopo che siano state fatte le opportune modifiche nella [Configurazione del servizio MailStore Server](#) (prima chiamata MailStore Server Base Configuration).
- **Basta download separati**
C'è un solo file di setup per MailStore Server, che comprende tutti i file di setup per MailStore Client, MailStore Outlook Add-in e MailStore Proxy. Il setup di MailStore Server crea un link sul desktop che apre una finestra di Explorer con i file di setup. Se il link sul desktop non esiste, i file di setup sono raggiungibili nella sotto-cartella *Setup-<version>* della directory di installazione di MailStore Server.

Aggiornare alla versione 5.0

- **MailStore Outlook Add-In**
MailStore Outlook Add-in richiede l'accesso MailStore Web Access. Nel caso in cui il vostro firewall ne blocchi le porte (di default: 8461 per l'HTTP e 8462 per l'HTTPS), bisogna riconfigurare il firewall di conseguenza.

Aggiornare alla versione 4.5

- **Backup del database**
Le attività o i profili di backup del database creati con versioni precedenti di MailStore Server devono essere creati nuovamente con questa versione, per mezzo della nuova funzione di backup negli Administrative Tools, che offre molte nuove funzionalità.
- **Indici di ricerca**
Se sono stati creati indici di ricerca con MailStore Server versione 3.0.2 o precedenti, dopo il primo log come amministratore in MailStore Server, apparirà un prompt per ricostruirli. A seconda del numero di utenti e gruppi di file, questo processo può durare da qualche minuto a diverse ore. Nel frattempo è possibile continuare ad usare MailStore Server, ma le funzioni di ricerca saranno limitate fino al termine del il processo.